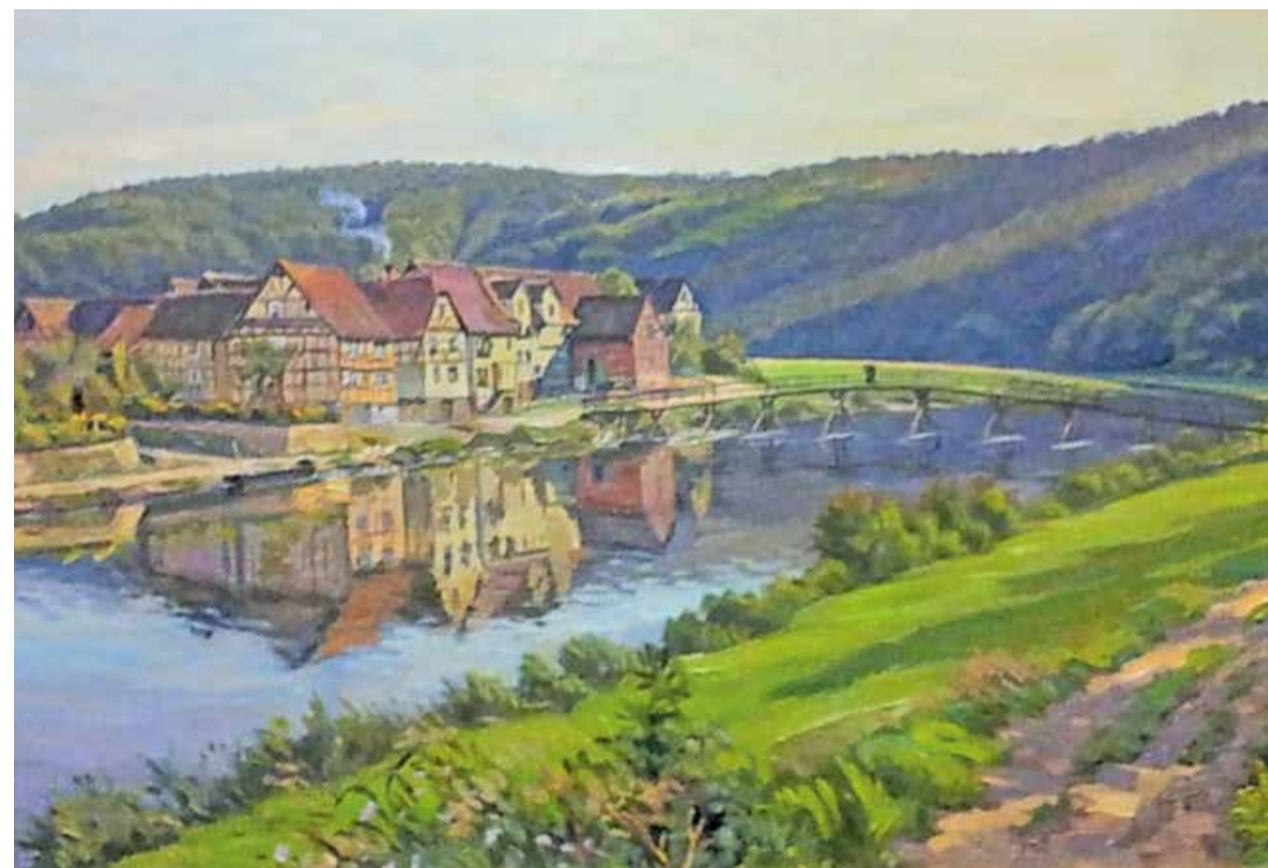




Soeben sind Sie durch den Fuldaberg gewandert und blicken nun auf das kleine Dorf Büchenwerra mit seinen nur etwa 200 Einwohnern.



Die erste Nennung von 786 ist fraglich, jedoch ist die von 1057 durch eine Urkunde, in der es um einen Vergleich zwischen dem Erzbischof von Mainz und dem Abt von Hersfeld geht und in der wohl ursprüngliche Grenzen festgehalten werden sollten, abgesichert.

Der Ort wird total von einer Schleife der Fulda umflossen, sodass er wie auf einer Halbinsel liegt. So lässt sich auch der Name erklären, der nichts mit dem Fluss „Werra“ zu tun hat, sondern abgeleitet ist von „Werder“ (Insel oder Halbinsel; in unserem Dialekt: Werrer) – also bedeutet er eine mit „Buchen bestandene Halbinsel“.

Schon vor dem Jahr 700 hat wohl der Hl. Kilian hier eine kleine hölzerne Kapelle erbauen lassen, die Mitte des 13. Jhdts. durch einen Steinbau ersetzt, jedoch vor 1900 leider abgerissen wurde.

Jahrhundertlang gehörte das Dorf zum Kloster Breitenau bzw. nach der Reformation zum daraus entstandenen landgräflichen Hofgut.

Oft gab es Hochwasser bzw. Eisgang, sodass zwar die Felder verwüstet wurden, was aber der Fuldaschiffahrt (ab 1601) kaum Abbruch tat, bis 1848 die Eisenbahnlinie Bebra-Kassel fertiggestellt worden war.

Eine Brücke wurde erst 1965 gebaut, sodass die Bauern nicht mehr auf die Furt unterhalb des Dorfes angewiesen waren.

- Heute ist Büchenwerra bekannt durch seine
- idyllische Lage, bedingt durch die Fuldaschleife
 - seinen Campingplatz, der stark frequentiert wird
 - seine vielen Wochenendhäuser
 - seine Gaststätten mit gutem Ruf
 - eine Tischlerwerkstatt, die Vollholz- und Binsmöbel herstellt
 - seine Übernachtungsmöglichkeiten
 - ein indisches Entspannungszentrum und
 - den Fulda-Radweg R1, der in Hessen von der Rhön bis nach Bad Karlshafen führt.

Wenn Sie sich zur Autobahn wenden und über deren Brücke gehen, gelangen Sie nach Ellenberg mit seinen etwa 670 Einwohnern. Im nordhessischen Dialekt spricht man „Mellenberje“, was auf eine „Melle“, eine auf einem Berg gelegene Gerichtsstätte, hinweist.

Um 1900 wurde beim Ackern ein Brandgrab aus der Steinzeit entdeckt mit einem 70 Zentimeter großen Menhir mit dreieckigen Verzierungen. Eine Nachbildung eines weiteren gefundenen Steins steht jetzt in der Mitte des Dorfes vor dem Dorfgemeinschaftshaus.

Eine erste Nennung des Ortes erfahren wir 1357, weil Ellenberg dem Gericht des Klosters Breitenau zugeordnet wurde. Dem Namen nach müsste das Dorf allerdings auf eine Gründung wohl um 800 zurückgehen.

Die jetzige Kirche stammt aus dem Jahr 1787. Dass es eine Vorgängerkirche gab, wissen wir aus zwei Quellen: Zum einen aus der gezeichneten Landtafel von Wilhelm Dillich (1615), auf der eine Kirche mit einem sehr hohen spitzen Turm zu sehen ist; zum anderen aus Aufzeichnungen des damaligen Pfarrers Christianus Hugo von 1641, der schreibt, dass nach den Raubzügen im 30jährigen Krieg noch ein „silbernes Kelchlein und Schüsselein und ein geringes kleines Glöcklein verblieben“ sind.

Also hat es auch zu dieser Zeit bereits eine Kirche gegeben.

Diese kleine Glocke, die wegen ihres hellen Klangs auch „Silberglöckchen“ genannt wird, ist heute noch vorhanden und wird durch das Uhrwerk der Kirchturmuhre angeschlagen.

Wenn Sie nun den Grasweg entlang in Richtung Büchenwerra wandern, gelangen Sie, vorbei an einem modernen Kuhstall, zur nächsten **Station 13, dem Malerwinkel**.



Ellenberg
(Zeichnung Dilich 1615)

