

**Klosteranlage Breitenau,
Guxhagen**



**Neubaugebiet mit
Bürgerhaus, Guxhagen**

Herzlich
willkommen
in dem Ort
Guxhagen



Liebe Mitbürgerinnen und Mitbürger,
liebe Gäste,

als Bürgermeister der Gemeinde Guxhagen begrüße ich Sie sehr herzlich und wünsche Ihnen einen guten Start in unserer Gemeinde.

Mit dieser neuen Informationsbroschüre erhalten Sie einen Wegweiser über das öffentliche und private Dienstleistungsangebot sowie über die Struktur und Zusammensetzung der Gemeinde, Vereine und Verbände. Dabei möchte ich an dieser Stelle besonders auf unsere Vereinsvielfalt und das Angebot von diesen hinweisen. Sprechen Sie die Vereinsvorsitzenden an, Sie werden sicherlich für sich das richtige finden.

Wir hoffen, daß Ihnen diese Schrift als Wegweiser und Orientierungshilfe in vielen, täglich auftauchenden Fragen, dienen wird. Dies gilt sicherlich nicht nur für unsere Neubürgerinnen und Neubürger sondern auch für diejenigen, die schon viele Jahre in unserer Gemeinde leben.

Selbstverständlich stehen Ihnen auch die Mitarbeiterinnen und Mitarbeiter unserer Gemeindeverwaltung sowie die Mandatsträger für Auskünfte zur Verfügung.

Mit freundlichen Grüßen
und den besten Wünschen

Ihr

Winfried Becker
Bürgermeister

Was erledige ich wo?

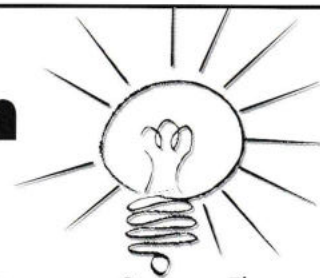
Gemeindeverwaltung Guxhagen, Zum Ehrenhain 2, Telefon 0 56 65/94 99-0

In Sachen	Welches Amt	Zi.-Nr.	Tel.-Durchw.
Abbruch von Gebäuden	Bauamt	101	94 99-22
Abwasserbeiträge	Finanzverw.	104	94 99-17
Abwasserbeseitigung	Bauamt	101	94 99-22
Altenbetreuung	Kirchliches Rentamt Melsungen	–	0 56 61/30 21
An-, Ab- und Ummeldungen	Einwohnermeldeamt	113	94 99-10
Aufgebot	Standesamt	110	94 99-13
Baugenehmigungen	Bauamt	101	94 99-22
Beglaubigungen	Einwohnermeldeamt	113	94 99-10
Bestattungswesen	Standesamt	110	94 99-13
Bürgersaal	Hauptamt	104	94 99-17
Eheschließungen	Standesamt	110	94 99-13
Ehefähigkeitszeugnis	Standesamt	110	94 99-13
Einbürgerungen	Standesamt	110	94 99-13
Erschließungsbeiträge	Finanzverw.	104	94 99-17
Entwässerung	Bauamt	101	94 99-22
Fischereischeine	Ordnungsamt	113	94 99-10
Forstangelegenheiten	Bauamt	101	94 99-22
Führungszeugnisse	Ordnungsamt	113	94 99-10
Fremdenverkehr	Ordnungsamt	112	94 99-11
Fundbüro	Ordnungsamt	113	94 99-10
Geburtenanmeldung	Standesamt	110	94 99-13
Gefahrgut	Ordnungsamt	111	94 99-12
Gewerbean-, und Abmeldungen	Ordnungsamt	113	94 99-10
Gewerbsteuer	Steueramt	102	94 99-20
Grundsteuer	Steueramt	102	94 99-20
Grundstücksabgaben	Steueramt	102	94 99-20
Grundstücksverwaltung	Liegenschaftsverw.	103	94 99-19
Haushaltsbescheinigung	Ordnungsamt	113	94 99-10
Heimatfest und andere	Hauptverwaltung	104	94 99-17
Hausbrandbeihilfen	Sozialamt	112	94 99-11

In Sachen	Welches Amt	Zi.-Nr.	Tel.-Durchw.
Industriegelände	Bauamt	101	94 99-22
Jagdangelegenheiten	Ordnungsamt	111	94 99-12
Jubiläen	Vorzimmer	105	94 99-15
Jugendhilfe	Sozialamt	112	94 99-11
Jugendzentrum	ev. Kirchengemeinde		22 00
Kassengeschäfte	Gemeindekasse	103	94 99-19
Kinderausweise	Einwohnermeldeamt	113	94 99-10
Kindergärten	Vorzimmer	105	94 99-15
Kleingärten	Liegenschaftsamt	103	94 99-19
Kompostierungsanlage	Steueramt	102	94 99-20
Kulturbüro	Ordnungsamt	112	94 99-11
Lebensbescheinigung	Ordnungsamt	112	94 99-11
Lärmbekämpfung	Ordnungsamt	111	94 99-12
Müllabfuhr	Steueramt	102	94 99-20
Namensänderung	Standesamt	110	94 99-13
Obdachlose	Ordnungsamt	111	94 99-12
Öffentlichkeitsarbeit	Vorzimmer/Hauptamt	105/104	94 99-15+17
Pachtwesen	Liegenschaftsamt	103	94 99-19
Parkvergehen	Ordnungsamt	111	94 99-12
Paßangelegenheiten	Einwohnermeldeamt	113	94 99-10
Personalausweise	Einwohnermeldeamt	113	94 99-10
Personenstandswesen	Standesamt	110	94 99-13
Polizeiliche Führungszeugnisse	Einwohnermeldeamt	113	94 99-10
Prospekte aus Urlaubsorten	Einwohnermeldeamt	113	94 99-10
Rentanträge	Standesamt/Sozialamt	110/112	94 99-13+11
Rentenversicherung	Standesamt/Sozialamt	110/112	94 99-13+11
Rundfunkbefreiung	Sozialamt	112	94 99-11
Sammlungen	Sozialamt	112	94 99-11
Sozialhilfe	Sozialamt	112	94 99-11
Sozialer Wohnungsbau	Liegenschaftsamt	103	94 99-19
Sozialversicherung	Sozialamt	112	94 99-11
Spendenbescheinigung	Gemeindekasse	103	94 99-19
Sperrmüllabfuhr	Steueramt	102	94 99-20
Sportanlagen	Bauamt	101	94 99-22

Mit uns können Sie rechnen

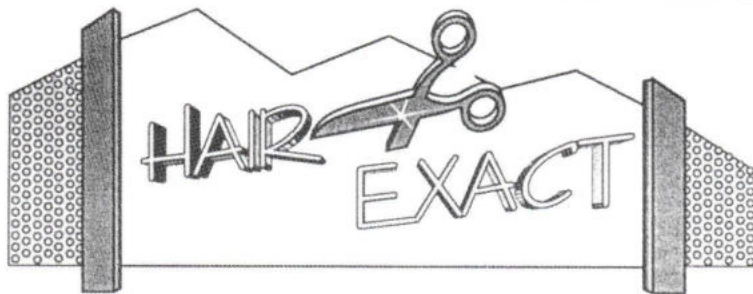
Fragen kostet nichts...



wenn Sie zum Thema Energie einen Fachmann brauchen. Unsere Energieberatung ist ein Service, der kostenlos und kompetent jederzeit zur Verfügung steht. Auch in Ihrer Nähe: Tel.: 05 61 / 933-18 00



Partner für Energie und Umwelt
Energie-Aktiengesellschaft Mitteldeutschland
Energieberatung Baunatal
Johann-S.-Schuckert-Str. 2, 34225 Baunatal



Ihr Frisör für die ganze Familie

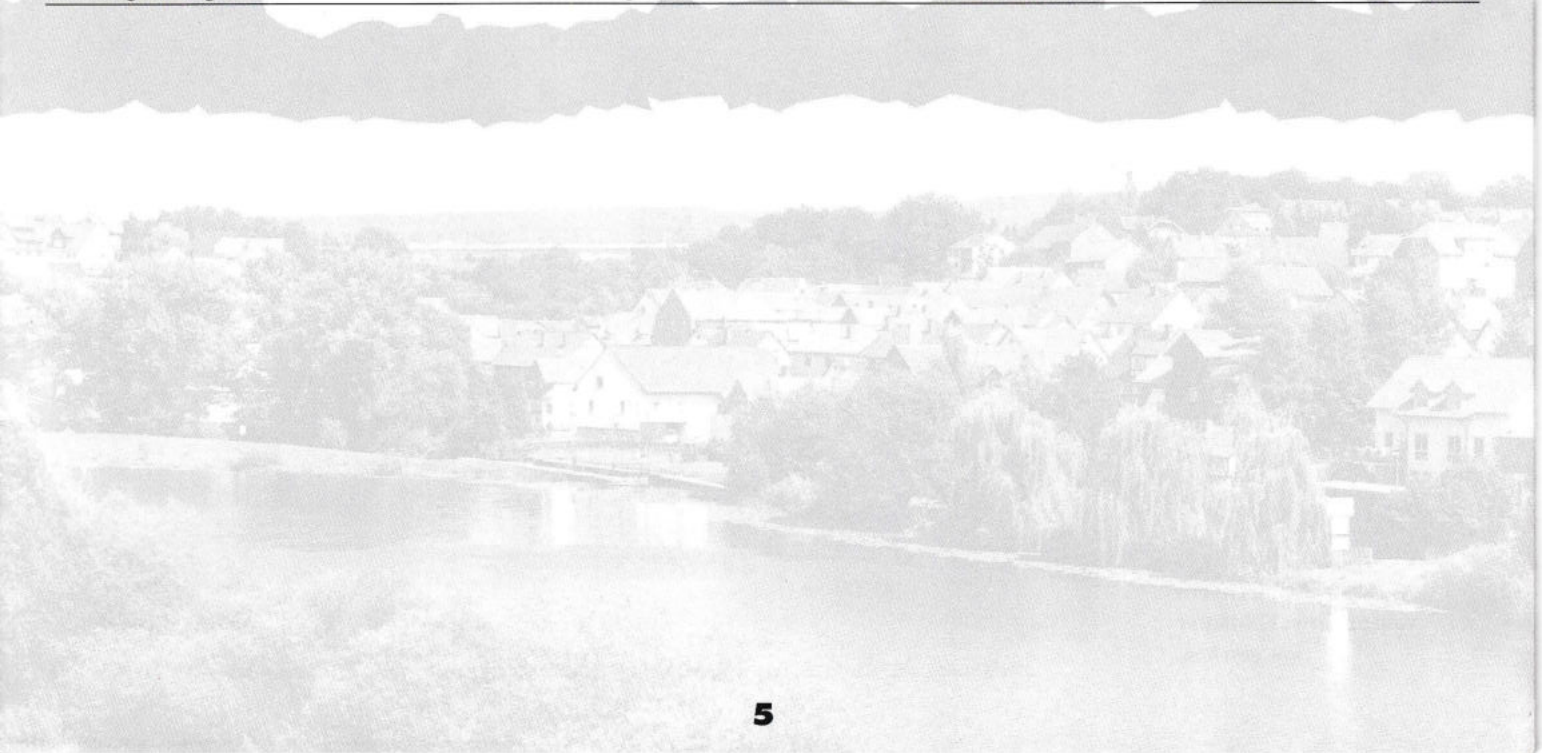
Christina Bartholmai

Pestallozzistr. 5 · 34302 Guxhagen

Telefon 0 56 65 / 3 02 50



In Sachen	Welches Amt	Zi.-Nr.	Tel.-Durchw.
Sportliche Ehrungen	Hauptamt	104	94 99-17
Sportförderung	Liegenschaftsamt	103	94 99-19
Staatsangehörigkeitswesen	Standesamt	110	94 99-13
Städtische Körperschaften	Hauptamt	104	94 99-17
Stadtpläne	Einwohnermeldeamt	113	94 99-10
Telefongebührenermäßigung	Sozialamt	112	94 99-11
Unterschriftsbeglaubigungen	Einwohnermeldeamt	113	94 99-10
Veranstaltungen	Hauptamt	104	94 99-17
Vereinswesen	Hauptamt/Vorzimmer	104/105	94 99-17+15
Versammlungswesen	Ordnungsamt	111	94 99-12
Verkehrsplanung	Bauamt	101	94 99-22
Versicherungskarten	Sozialamt	112	94 99-11
Vollstreckungsstelle	Gemeindekasse	103	94 99-19
Wohngeld	Sozialamt	112	94 99-11
Wohnungsfürsorge	Ordnungsamt	111	94 99-12





Stolze Dorfhäuser mit liebevoll restaurierten Fachwerkfassaden im sommerlichen Blumenschmuck: Die Ortsmitte von Büchenwerra



Bauernhöfe in Büchenwerra vom anderen Fuldaufer aus gesehen.



Blick von Oberalbshausen auf Unteralbshausen. Entlang des Heideweges liegt das Neubaugebiet.

Aus der Geschichte Guxhagens

Guxhagen

– Sitz und auch namensgebend für unser heutiges Gemeinwesen wird erstmals als Kukushayn 1352 urkundlich erwähnt. Die Besiedelung des Gebietes reicht aber bis in die jüngere Steinzeit zurück.

Das Dorf Guxhagen stand immer im Schatten des Klosters Breitenau, das älter als der Ort selbst ist und dessen geschichtliche Entwicklung richtungsweisend für den ganzen Raum war. 1113 wurde es von Werner von Grüningen gegründet und als 1119 die ersten 12 Benediktinermönche mit ihrem Abt einzogen, war sicherlich die Bautätigkeit noch nicht beendet, dennoch war das Kloster reichlich mit Ländereien und Zinsrechten in den umliegenden Dörfern versehen. Die Klosterkirche bezeugt auch heute noch den einstigen Reichtum des Klosters, das 1527 von Landgraf Philipp aufgehoben wurde. Durch die Jahrhunderte hindurch wird in Klosterakten immer wieder Bezug auf den Ort genommen, meist in Zusammenhang mit Zinsabgaben. Wir erfahren, wie sich der Name des Ortes wandelt: Kukushayn (1352), Guckishain (1357), Guzman (1415), Guxhaene (1500), Guxgeschagen (1525) und Guxhain (1579). Im gleichen Jahr tritt auch zum ersten Male der noch heute gebräuchliche Name Guxhagen auf. Eine erste brauchbare Zahl über die Einwohner von Guxhagen liegt aus dem Jahre 1579 vor. Damals existierten 74 Haushaltungen. Rechnen wir im Durchschnitt auf den Haushalt 5 Personen, ergibt das eine Bevölkerungszahl von 370 Personen.

Ab 1840 wurde planmäßig der Wegebau zu den Nachbarorten durchgeführt, zuerst nach Albshausen. 1845 nahm man das folgenreichste Unternehmen in Angriff, den Bau der Eisenbahn. 7.000 Arbeiter waren mit diesem Werk beschäftigt. Durch die Fulda ist Guxhagen auch eng mit der Schifffahrt verbunden. Schon im Mittelalter wurden in unbedeutendem Maße Waren auf der Fulda befördert. Von einer planmäßigen Schifffahrt können wir aber erstmals unter der Regierung Landgraf Moritz des Gelehrten sprechen. Ab 1800 verlor die Schifffahrt immer mehr an Bedeutung. Letztendlich erhielt sie den Todesstoß durch die Eröffnung der Eisenbahnlinie.

Albshausen

Unter der Bezeichnung Alvoideshusen tritt der Ort kurz nach 1074 in das Licht der Geschichte. Die Klöster Hasungen und Breitenau hatten hier viel Besitz, letzteres mindestens seit 1232, auch das Patronat über die Kapelle.

Durch die Jahrhunderte erhielt sich der Name Alvoideshusen, bis er sich 1463 in Albshusen, 1620 Albersharsen und schließlich zu Albshausen wandelte.

Das Dorf hatte durchweg landwirtschaftlichen Charakter. Seit frühesten Zeiten führte die alte Verbindungsstraße von Nord nach Süd durch den Ort, die Nürnberger Straße, auch die Poststraße, jetzt B 83.

Büchenwerra

Die ersten Hinweise, die allerdings sehr vage sind, zeugen bereits schon vor 700 auf eine Siedlung auf dem Buchenwerder. Spätestens aber im Jahre 1057, als im Kloster Hersfeld erneut eine Güterübersicht erstellt wird und die nördliche Grenze angeführt wird, begegnen wir dem Ort, der nun Buchchenenwird genannt wird. Andere Schreibweisen des Ortes sind Buchenwerde (1256), Bochenewerdere (1260), Buchenewerde (1307), Buchewerde (1390) und Buchenwerra (1747).

Büchenwerra ist von seiner Entstehung bis zum Ausgang des 12 Jahrhunderts ein kleiner beachteter Ort gewesen. 1256 erwirkt das Kloster größere Teile der Gemarkung und sorgt für den Aufbau des Dorfes. Es werden 1585 sechs Haushaltungen, 1744 zehn Häuser mit 53 Einwohnern, 1774 elf Häuser und 1840 15 Häuser mit 107 Einwohnern genannt.

Von besonderer Bedeutung war die Fulda. Die Bewohner hatten seit dem frühen Mittelalter Fischereirechte. Nach Eröffnung der Schifffahrt waren sie an den Dreideldiensten beteiligt. Sicher hat auch das heute noch ausgeübte Handwerk der Binsenflechter einst Material vom Fuldastrand benutzt. Die Fulda richtete durch Hochwasser und Eisgang oft auch erhebliche Schäden an. So erfahren wir, daß 1552 durch Hochwasser 14 Acker Land verwüstet werden. 1720 war wohl das größte Hochwasser überhaupt.

Nach Überlieferung fand der größte Eisgang 1871 statt. Eisschollen mit einer Stärke von 60 cm rissen in Äcker und Wiesen zwei Teiche mit einer Tiefe bis zu 11 m auf einer Fläche von jeweils über 1.000 qm.

Erwähnenswert ist noch, daß Büchenwerra von 1913 bis 1931 eine eigene kleine Dorfschule hatte.

Ellenberg

1357 wird der Ort unter der Bezeichnung Ellingberg erstmals urkundlich erwähnt.

Mittelpunkt des Dorfes war und ist die Kirche. Erstmals lesen wir 1585 von ihr als ein Filial der Mutterkirche von Breitenau. Die heutige Kirche stammt aus dem Jahre 1787.

Zu Beginn dieses Jahrhunderts wurde Ellenberg in Kreisen der Geschichtsforscher weit über den nordhessischen Raum hinaus bekannt. An zwei verschiedenen Orten der Gemarkung fand man innerhalb eines Jahrzehnts den sogenannten „kleinen“ und „großen“ Menhir (Men = Stein, hir = lang). Beide stammen etwa aus der Zeit 1800 vor Christi. Der kleine Menhir trägt als Verzierung mehrere Reihen von Dreiecken und wurde am Rande eines Bandgrabes von 9,5 m Durchmesser gefunden und wird als sogenannter Grabwächter (Grabstein) angesprochen. Der große Menhir war zerbrochen, das Mittelstück wurde nicht gefunden, er trägt als Verzierung ein Fischgrätenmuster und wird als Malstein einer frühgeschichtlichen Gerichtsstätte angesehen. Beide Steine befinden sich heute im Landesmuseum Kassel.

Grebenau

Geschichtsforscher sind sich einig, daß Grebenau bereits im Jahre 786 bestanden hat. Aus dieser Zeit stammt auch die erste Kapelle bzw. Kirche, die Lulluskapelle zu Grebenau.

Die erste nachweisbare Urkunde stammt aus dem Jahre 1057, wobei der Ort mit „Grabenova“ bezeichnet wird. Während des gesamten Mittelalters über und auch noch in der frühen Neuzeit kann Grebenau als typisches Adelsdorf bezeichnet werden.

Die Schule in Grebenau reicht bis in die Zeit vor dem 30jährigen Krieg zurück und stand unmittelbar am Kirchhof, 1864 wurde durch Tausch das Schulgebäude angeschafft, das dann bis 1975 gestanden hat, ehe es abgerissen und an gleicher Stelle ein Feuerwehrgerätehaus erbaut wurde.

Ein denkwürdiges Ereignis für den Ort war der Bau einer Brücke im Jahre 1907 über die Fulda.

Wollrode

Der Ort wird 1228 erstmals unter der Bezeichnung „Wolvorderode“ genannt, nachdem vorherige Nennungen von 1155 und 1191 nicht eindeutig belegt werden können. Die Endung „... rode“ des Ortsnamens zeigt eindeutig auf, daß der Ort und seine Gemarkung durch Rodung und Urbarmachung von Waldgelände entstanden ist.



Ortsdurchfahrt OT Wollrode

Wie bei nahezu allen Orten hat sich auch der Name Wolvolderode mehrfach geändert. So begegnen wir 1309 der Bezeichnung Walvilderode, 1408 Wolderode.

Weit in die Geschichte zurück reicht auch die Entstehung der ersten Kirche in Wollrode. Sie wird erstmals 1232 erwähnt und steht unter dem Patronat des Klosters Breitenau. Die heutige Kirche hat vermutlich eine längere Bauzeit in Anspruch genommen und wurde 1741, wie über der Tür vermerkt, vollendet. Die Pfarrei Wollrode hat die ältesten erhaltenen Kirchenbücher der umliegenden Ortschaften. Sie reichen weit vor den 30jährigen Krieg zurück.

Erstmals erfahren wir im Jahre 1456 etwas über die Einwohnerzahl, es waren 12 wehrhafte Männer, 1550 hat Wollrode 20 Häuser, 1865 sind es 52 Häuser mit 70 Familien und 354 Seelen, 1940 wurden 439 Personen gezählt.

Maibaum
OT Ellenberg



renoviertes Fachwerkhaus
„Untergasse“ Guxhagen



Wissenswertes über Guxhagen

Wir über uns

25 Jahre ist es nun her, daß die ehemals selbständigen Gemeinden Guxhagen, Albshausen, Büchenwerra, Ellenberg, Grebenau und Wollrode zu einer Großgemeinde zusammengingen. Eine vom Gesetzgeber gewollte Gebietsreform auf freiwilliger Basis.

Wir liegen mit unserer Großgemeinde im nördlichen Teil des Schwalm-Eder-Kreises kurz vor dem Mündungsdreieck von Eder und Fulda. Als Grenzgemeinde zum Landkreis Kassel und seiner guten Verkehrsanbindung mit der Bundesautobahn A 7 und der Eisenbahnstrecke Kassel – Bebra ist Guxhagen wesentlich zur Stadt Kassel und Baunatal orientiert.

Der größte Arbeitgeber dürfte sicherlich das VW-Werk in Baunatal sein.

Als unmittelbares Einzugsgebiet der Stadt Kassel ist Guxhagen mit seiner noch ländlichen Idylle ein Wohnsiedlungsstandort geworden, was sich in einer regen Neubautätigkeit niedergeschlagen hat. Einrichtungen für Kultur und Freizeit sind vorhanden. Das Sport- und Freizeitzentrum „In der Hundsforth“ bietet über sportliche Möglichkeiten (z.B. Fußball, Schießen, Tennis) bis zum beheizten Freibad ein hohes Freizeitangebot.

In Guxhagen haben sich zahlreiche Handwerksbetriebe angesiedelt, Handels- und Dienstleistungsbetriebe versorgen die Bürger mit allem Notwendigen.

Infrastruktur/Dienstleistungen:

Gemeindeverwaltung, Grundschule, integrierte Gesamtschule, Standesamt, evangelische und katholische Kirchen, psychiatrisches Krankenhaus, Kindergärten, 13 Kinderspielplätze, vier praktische Ärzte, vier Zahnärzte, ein Orthopäde, ein Tierarzt, zwei Apotheken, beheiztes Schwimmbad, zwei Turnhallen, sechs Sportplätze, zwei Campingplätze, Raiffeisenbank e.G., Zweigstelle der Kreissparkasse Schwalm-Eder, sechs Tennisplätze, Schießsportanlagen mit Schützenhäusern, leistungsfähige Handels-, Gewerbe-, Handwerksbetriebe, Gaststätten, Autobahnrasthaus mit Tankstelle, Kegelbahnen.

Die Sportstätten, das Schwimmbad und gut ausgebaute Wander- und Radwege im eigenen Gemeindebereich sowie in nahen Staatswäldern (Söhre und Quiller) bieten ein breites Erholungsspektrum.

Wohnsiedlung/Bauplätze

Als Wohnsitz- und Zuzugsgemeinde bieten wir in allen Ortsteilen Bauland für interessierte Käufer an.

Durch eine gute Infrastruktur und dem ständigen Angebot an Bauland, hat sich für Guxhagen eine positive Bevölkerungsentwicklung ergeben.

Verkehrsverbindungen

Guxhagen hat einen eigenen Bahnhof an der Bahnstrecke Kassel/Bebra; einen direkten Autobahnanschluß an die Bundesautobahn A 7, Bundesstraße B 83, Landesstraße L 3221 und L 3460, Kreisstraße K 4, 147, 150, 152, 153, 154, 155.

Nahverkehrsverbindungen:

von Wollrode und Albshausen mit Linie 31 nach Kassel
von Guxhagen über Dörnhagen mit Linie 38 nach Kassel
von Guxhagen in die Ortsteile mit Linie 446 (an Schultagen)

Innerortsverkehrs - Anrufsammeltaxi:

Das Anrufsammeltaxi (AST) fährt in Ergänzung zu den Bussen und ist als solches gekennzeichnet. Im Gemeindegebiet sind AST-Abfahrtstellen eingerichtet. Dies sind Bushaltestellen sowie zusätzlich Abfahrtstellen, die mit einem AST-Schild gekennzeichnet sind. Von diesen Abfahrtstellen können Sie mit AST zu allen im Fahrplan genannten Zielen in der Gemeinde Guxhagen fahren.

AST verkehren nur zu den im Fahrplan angegebenen Abfahrtszeiten und nur nach vorheriger Anmeldung unter der Tel.-Nr.: 05665/2294.

Gemeindeorgane:

Das Grundgesetz der Bundesrepublik Deutschland und die Verfassung für das Land Hessen garantieren den Gemeinden das sogenannte Recht der Selbstverwaltung. D.h., alle Angelegenheiten der örtlichen Gemeinschaft werden im Rahmen der Gesetze in eigener Verantwortung von den Gemeinden geregelt.

Die Gemeinde ist die Grundlage des demokratischen Staates. Sie fördert das Wohl ihrer Einwohner in freier Selbstverwaltung durch ihre von der Bürgerschaft gewählten Organe.

Branchenverzeichnis

Liebe Leser!

Sie finden hier eine wertvolle Einkaufshilfe: einen Querschnitt leistungsfähiger Betriebe aus Handel, Gewerbe und Industrie, alphabetisch geordnet. Alle diese Betriebe haben die kostenlose Verteilung Ihrer Broschüre ermöglicht.

Seite	Seite
Änderungsschneiderei14	Geschenkartikel28
Apotheken28, 32	Grabmale30
Architekturbüro30	Interessengemeinschaft Guxhagener Gewerbetreibender18, 19
Autohaus14	KFZ-Meisterbetrieb14
Automobile14	Konditorei28
Bäckerei28	Lebensmittel12
Banken21, U4	Mangelstube14
Bauunternehmung23	Massagepraxis14
Bürobedarf28	Mode für Damen und Herren14
Busunternehmen32	Mode/Textil28
Café25	Reinigungsservice30
Campingplatz25	Restaurant25
Datenverarbeitung14	Schreibwaren28
Elektro-HiFi-TV-Video28	Taxiunternehmen32
Energie und Umwelt4	Technischer Großhandel28
EnergiesystemeU3	Werkzeuge, Maschinen, Arbeitsschutz28
Fahrschule30	U = Umschlagseite
Fitness-Studio14	
Friseure4, 12	
Gasthaus25	
Gaststätte25	



*Für Damen
Herren
und Kinder*

**34302 Guxhagen
Bahnhofstraße 10
Telefon (0 56 65) 42 77**

*Der
Supermarkt*

**Albert-Schweizer-
Platz**

REWE

*Der
Getränkemarkt*

**Albert-Schweizer-
Allee**

34302 Guxhagen · Telefon 0 56 65/92 12 50 · Fax 0 56 65/92 12 51

So ist es in der Hessischen Gemeindeordnung festgelegt.

In Hessen unterscheidet man die Gemeindevertretung und den Gemeindevorstand.

Gemeindevertretung:

Die Gemeindevertretung wird von den Bürgern alle vier Jahre gewählt. Sie ist das oberste Organ der Gemeinde, trifft alle wichtigen Entscheidungen und überwacht die gesamte Verwaltung.

Die Gemeindevertretung der Gemeinde Guxhagen besteht ab der Legislaturperiode 1997 aus 31 Gemeindevertretern. Die Mandate der Gemeindevertretung sind auf die Sozialdemokratische Partei Deutschlands (SPD), die Gemeinschaftsliste Guxhagen (GL) und auf Bündnis 90/ Die Grünen verteilt.

Die Gemeindevertretung tritt so oft zusammen, wie es die Geschäfte erfordern, jedoch mindestens alle zwei Monate einmal. Die Sitzungen sind grundsätzlich öffentlich.

Gemeindevorstand:

Der Gemeindevorstand ist die Verwaltungsbehörde der Gemeinde. Er besorgt nach den Beschlüssen der Gemeindevertretung im Rahmen der bereitgestellten Haushaltsmittel die laufende Verwaltung der Gemeinde. Er besteht aus dem Bürgermeister als Vorsitzenden, dem Ersten Beigeordneten und weiteren sechs Beigeordneten. Die Sitzungen des Gemeindevorstandes finden in nichtöffentlicher Sitzung statt. In der Regel tagt der Gemeindevorstand in einem 14tägigen Rhythmus. Der Gemeindevorstand wird von der Gemeindevertretung in ihrer ersten Sitzung nach der Kommunalwahl gewählt. Wobei der Bürgermeister, dessen Amtszeit sechs Jahre beträgt, nicht wie früher von der Gemein-

devertretung, sondern durch die Einführung der Direktwahl von den Bürgerinnen und Bürgern der Gemeinde Guxhagen gewählt wird. Der Erste Beigeordnete ist der Vertreter des Bürgermeisters.

Ortsbeiräte:

Als 1971 die Gebietsreform für den Bereich der Gemeinde Guxhagen abgeschlossen war, hat die Gemeindevertretung im Zuge der Hauptsatzung festgelegt, daß für jeden Ortsteil ein Ortsbeirat gebildet wird. Die Ortsbeiräte werden im Zuge der Kommunalwahlen mit der Gemeindevertretung von den jeweiligen Wahlberechtigten der einzelnen Ortsteile gewählt. Der Ortsbeirat im Ortsteil Guxhagen besteht aus 9 Mitgliedern, in Ellenberg und Wollrode aus jeweils 7 Mitgliedern, in Büchenwerra, Grebenau und Albshausen aus jeweils 5 Mitgliedern. Der Ortsbeirat ist zu allen wichtigen Angelegenheiten, die den Ortsbezirk betreffen, zu hören, insbesondere zum Entwurf des Haushaltsplans. Er hat ein Vorschlagsrecht in allen Angelegenheiten, die den Ortsbezirk angehen. Er hat zu denjenigen Fragen Stellung zu nehmen, die ihm von der Gemeindevertretung oder vom Gemeindevorstand vorgelegt werden.

Der Ortsbeirat wählt aus seiner Mitte einen Vorsitzenden, der die Bezeichnung Ortsvorsteher führt.

Bürgermeister:

Winfried Becker, Zum Ehrenhain 2, Guxhagen

Erster Beigeordneter:

Walter Lehmann, Mozartstraße 15, Guxhagen

Vorsitzender der Gemeindevertretung:

Gerhard Kakalick, Pestalozzistraße 2, Guxhagen



**profix - ordnungssysteme
datenverarbeitung
Jutta Kaiser**

**Taunusstraße 4 - 34302 Guxhagen
Telefon 0 56 65/92 10 40
Telefax 0 56 65/92 10 42**

Hardware • Software • Verbrauchsmaterial • Zubehör

Beratung, Verkauf, Service für Ihren privaten und geschäftlichen Bedarf. Rechnen Sie mit uns!

Änderungs-
schneiderei

„Gisela's Mangelstübchen“ Mangelstübchen

Wir mangeln für »Sie« jeden Donnerstag



Wäscheannahme

April - September 8.00 - 13.00 Uhr

Oktober - März 9.00 - 13.00 Uhr

Abholung nach Vereinbarung

Auf Ihren Besuch freut sich das Mangelteam



Immer »schnell und preiswert« werden Ihre Kleidungsstücke in der »Änderungsschneiderei«

Petra Nachbar geändert.

Öffnungszeiten: Mo., Di. + Mi. 9.00 - 12.30 u. 18.00 - 19.00 Uhr
Dörnhagener Str. 37, 34302 Guxhagen, Tel. 0 56 65/3 01 15

Peff's Jeans Center No. 1

Sellestraße 15 • 34302 GUXHAGEN • ☎ 0 56 65/13 18

Wir führen Mode für Damen und Herren, jung und alt!
Jeans, Socken, Schuhe, Accessoires, Markenparfüms

Ihr Team:



Inh. Klaus Dahlke

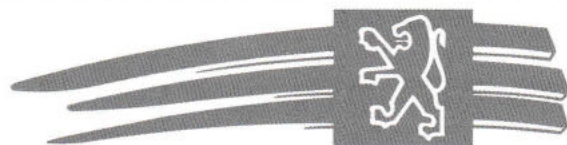


Melanie Pfannkuche



Michael Dahlke

Wir freuen uns auf Ihren Besuch!



PEUGEOT-VERTRAGSPARTNER

Michael Schröder

Kfz-Meisterbetrieb

AUTO- und ZWEIRADTECHNIK

34302 GUXHAGEN - ALBSHAUSEN

NÜRNBERGER STRASSE 1 • ☎ 0 56 65/23 38

Bäder - Massagepraxis

Hans-Georg Gleisner

staatl. geprf. Masseur und med. Bademeister



34302 Guxhagen

Dörnhagener Str. 12 • Tel. 0 56 65/25 05

Solarium • med. Fußpflege



**ENTLASTEN SIE
RÜCKEN UND
GELENKE!
STÄRKEN SIE
IHRE
MUSKULATUR!**

POSTSTRASSE 5 • TELEFON: 0 56 65/3 05 07
FITNESS-STUDIO GUXHAGEN



Automobile

R. Rysiewski

34302 Guxhagen

Telefon (0 56 65) 22 39

Gemeindeverwaltung

Bezeichnung	Zi.-Nr.	Telefon
Gemeindeverwaltung Guxhagen, Zum Ehrenhain 2, 34302 Guxhagen		
Telefonvermittlung/Auskunft	113	0 56 65/94 99-0
Bürgermeister Winfried Becker	106	0 56 65/94 99-15 oder 16
Vorzimmer	105	0 56 65/94 99-15 oder 16
Haupt- und Finanzverwaltung, Büroleitung	104	0 56 65/94 99-17
Liegenschaftsverwaltung	103	0 56 65/94 99-19
Gemeindekasse	103	0 56 65/94 99-19
Steuerverwaltung	102	0 56 65/94 99-20
Ordnung- u. Personalverw.	111	0 56 65/94 99-12
Einwohnermeldeamt	113	0 56 65/94 99-10
Paßangelegenheiten	113	0 56 65/94 99-10
Soziale Angelegenheiten, Fremdenverkehr	112	0 56 65/94 99-11
Standesamt/Friedhofsverw.	110	0 56 65/94 99-13
Bauamt	101	0 56 65/94 99-22
Gemeindlicher Bauhof, Sandweg		0 56 65/94 99-26
Kindergarten Akazienweg		0 56 65/94 99-27
Kindergarten Goethestr.		0 56 65/94 99-32
Freibad, „Unter den Eichen“, beheizt, Öffnungszeit Mai – Sept.		0 56 65/94 99-29
Jugendhaus, Schöne Aussicht		0 56 65/94 99-31

Öffnungszeiten der Gemeindeverwaltung

Montag:	8.00 Uhr – 12.00 Uhr u. 13.30 Uhr – 15.30 Uhr
Dienstag, Mittwoch, Freitag:	8.00 Uhr – 12.00 Uhr
Donnerstag:	8.00 Uhr – 12.00 Uhr u. 13.30 Uhr – 17.30 Uhr

Bezeichnung	Name/Anschrift	Telefon
Ortsgericht:		
Ortsgerichtsvorsteher	Harald Kraß, Tunnelstr. 8, Guxhagen	49 49
	Sprechzeiten nach Vereinbarung	

Bezeichnung	Name/Anschrift	Telefon
Schiedsamt:	Elfriede Griesel, Gemeindeverwaltung Guxhagen, Zum Ehrenhain 2,	94 99-11
	Sprechzeiten nach Vereinbarung	

Kindergärten:

Kindergarten Akzienweg	Leiterin: Rita Hampel	0 56 65/94 99-27
Öffnungszeiten:	längstmögliche Öffnungszeit von 7.30 – 13.30 Uhr grundsätzlich: 8.00 – 12.30 Uhr	
Kindergarten Goethestraße	Leiterin: Marion Kunz	0 56 65/94 99-32
Öffnungszeiten:	7.30 – 12.30 Uhr	

Schulen:

Integrierte Gesamtschule Guxhagen (IGS)	Schöne Aussicht, 34302 Guxhagen	0 56 65/20 46
Grundschule Guxhagen	Schöne Aussicht, 34302 Guxhagen	0 56 65/36 31

Kulturelle Einrichtungen:

Gedenkstätte Breitenau	Brückenstr. 12	0 56 65/35 33
Öffnungszeiten:	Montag – Freitag: 9.00 – 13.00 Uhr und 14.00 – 16.00 Uhr Sonntag: 13.00 Uhr – 17.00 Uhr, Sonntagsführung: 14.30 Uhr	

Büchereien:

Gemeinde- und Schulbücherei	Schöne Aussicht	
Öffnungszeiten:	Für Schüler jeden Morgen in der 1. großen Pause, ansonsten von 9.00 – 10.00 Uhr vormittags und jeden Montag und Donnerstag von 18.00 – 19.00 Uhr	
Gemeindebücherei Ellenberg	Wolfershäuser Str.	
Öffnungszeiten:	Freitag 16.00 – 18.00 Uhr	

Grillhütten:

Albshausen:	Horst Felsch, Heideweg 18	0 56 65/29 13
Ellenberg:	Manfred Dunz, Ederblick 2	0 56 65/33 29
Grebenau:	Klaus Döring, Fuldatastr. 2	0 56 65/31 12



Grillhütte OT Grebenau



Grillstation OT Ellenberg



Speisegaststätte
„Zur Post“
gutbürgerliche Küche
eigene Schlachtereier
Hausmacher Wurst

34302 Guxhagen · Tel. 0 56 65/27 77



Hayn-Apotheke
Apothekerin Dorothea Wurmbach
Untergasse 2 · 34302 Guxhagen
Telefon 0 56 65/9 48 30

Brot- und Feinbäckerei

Walter Most



34202 Guxhagen, Tel. 0 56 65/22 34



**Leonberger
Bausparkasse**
Finanzierungen, Renten-, Sach- u. Feuerversicherungen
Hildegard Monk-Buchner - Bezirksleiterin
34302 Guxhagen, Schlesierstr. 5
Tel. 0 56 65/3 06 08 · Fax 3 06 09

Gasthaus

ZUR LINDE

Fremdenzimmer · Dusche/WC · Biergarten
Bahnhofstraße 2 · Telefon 0 56 65/20 49



**Im Fleischerfachgeschäft ist alles
sein Geld wert · Stück für Stück**

KARL PROLL

Fleischermeister

34302 Guxhagen · Tel. 0 56 65/23 07

Wir sind immer für Sie da!

JÖRG FROMM
Versicherungskaufmann
Schillerstraße 6
Telefon 0 56 65/36 07
34302 Guxhagen



HEINZ SIEMON
Versicherungskaufmann
Dörnhagener Straße 11
Telefon 0 56 65/46 46
34302 Guxhagen

Mecklenburgische
Versicherungs-Gesellschaft

**Wir machen
den Weg frei**

Raiffeisenbank Guxhagen eG



Die Blumengalerie

KLEIN

Untergasse 5 · 34302 Guxhagen
Tel. (0 56 65) 29 34 · Fax (0 56 65) 3 06 01
Floristmeister Ulrich Klein



Moselweg 2
34302 Guxhagen
Telefon 0 56 65/21 00
**IHR ANSPRECHPARTNER
FÜR ENERGIETECHNIK**

**MODE-
TEXTIL hörich**
Körle und Guxhagen



BEATE RÖHN
BAHNHOFSTR. 3 · 34302 GUXHAGEN · TEL. 22 83
KOSMETIK · SOLARIUM · BEAUTIQUE

**FAHRZEUGE
LKW · PKW**



KÜHLBORN
Grifter Str. · 34302 Guxhagen · Tel. 0 56 65/94 90

STEINMETZ - CORREUS

Werraweg 1
34302 Guxhagen
Tel. 0 56 65/21 69
Fax 0 56 65/3 09 77



Vogeltränken
Gartenplastiken
aus Naturstein
und Bronze



**Architektur- & Ingenieur-Büro
Joachim Vogelsberg**
Dipl.-Ing. Architekt

Moselweg 4
Tel. 0 56 65/9 48 80

34302 Guxhagen
Fax 0 56 65/94 88 99

**Interessengemeinschaft
Guxhagener
Gewerbetreibender e.V.**



ERWIN **Gerlach**
BEKLEIDUNGSHAUS
Fernruf (0 56 65) 22 79

*Der Heimat verbunden,
Der Leistung verpflichtet.*
Kreissparkasse Schwalm-Eder
Unternehmen der Finanzgruppe

Richard Rysiewski
 Kfz.-Reparatur-Werkstatt
Renault-Vertretung
Ersatzteildienst
34302 Guxhagen, Bahnhofstr. 7 · Tel. 0 56 65/22 39

e power
Energiesysteme Vertriebs GmbH
34302 Guxhagen · Sandweg 3
Tel. 0 56 65/94 97-20 · Fax 94 97-39

REWE
Der Supermarkt 34302 Guxhagen
Albert-Schweitzer-Platz
Tel. 0 56 65/92 12 50

**WERBUNG -
DER DIREKTE WEG
ZUM ERFOLG**

SOLARtec GmbH
Sandweg 3 · 34302 Guxhagen
Tel.: 0 56 65/94 97-10 · Fax: 0 56 65/94 97-39

Ute Haury
IHRE IMMOBILIEN-MAKLERIN
VERKAUF - VERMIETUNG - VERWALTUNG
Weserring 33 · 34302 Guxhagen
Tel. 0 56 65/29 70 · Fax 0 56 65/45 23

Peff's Jeans Center Nr. 1
34302 Guxhagen
Sellestraße 15
Telefon 0 56 65/13 10


Peradeck
Stahlbausysteme
Vertriebs GmbH

Sandweg 3
34302 Guxhagen
Telefon
(0 56 65) 94 97-30
Telefax
(0 56 65) 94 97-39

Die Fundgrube
Feldbusch-Anacker
34302 Guxhagen, Poststraße 11
Tel. 0 56 65/4 01 00

neukauf
Verbrauchermarkt

Bäcker Confiserie
Café
SCHWARZ
Vollkornbackwaren
Im Neukauf · Guxhagen · Ihr Frische Bäcker

**Fahrschule
Rübsam**
Guxhagen · Bahnhofstraße 10
Telefon 3 01 30

Werkzeuge
Maschinen
Arbeitsschutz
WIEGAND
Technischer Großhandel
Handelsvertretung CDH
Poststraße 14 · 34302 Guxhagen
Tel.: 0 56 65/41 08 · Fax: 0 56 65/3 07 25



Bezeichnung	Name/Anschrift	Telefon
Ärzte:		
Frank Döring, Orthopäde	Am Fuldaberg 5, 34302 Guxhagen	0 56 65/94 84-4
Susanne Nserat, Ärztin f. Allgemeinmedizin	Dörnhagener Str. 17, 34302 Guxhagen	0 56 65/14 44
Günther Richard, prakt. Arzt	Poststr. 14, 34302 Guxhagen	0 56 65/36 12
Frank Stroop, prakt. Arzt	Schöne Aussicht 8, 34302 Guxhagen	0 56 65/42 22
Marianne Werkmeister-Alter, prakt. Ärztin	Brückenstr. 11, 34302 Guxhagen	0 56 65/36 82 oder 3 07 37
Apotheken:		
Hayn-Apotheke	Untergasse 2, 34302 Guxhagen	0 56 65/94 83
Schwanen-Apotheke	Dörnhagener Str. 5, 34302 Guxhagen	0 56 65/20 37
Tierarzt:		
Dittmar Hering	Heinrich-Klimmer-Straße 5, 34302 Guxhagen	0 56 65/38 22
Soziale Einrichtungen:		
Zweckverband Mobile Gemeindecrankenpflegestation, Südkreis Melsungen		01 71/5 40 44 90
DGH Ellenberg	Wolfershäuser Str. 2, Guxhagen-Ellenberg Ansprechpartnerin: Frau Anni Reis	0 56 65/27 05
Bürgerhaus Guxhagen	Dörnhagener Str. 30 Pächter: Winfried Künzel	0 56 65/9 12 12
Sonstiges:		
Postamt Guxhagen	Poststr. 16	0 56 65/23 90
Öffnungszeiten:	Montag – Freitag 9.00 – 11.30 Uhr und 15.30 – 18.00 Uhr Samstag 9.00 – 12.00 Uhr	
Feuerwehr:		
Ortsbrandmeister: Horst Junge	Fischerweg 5, Guxhagen-Grebenau	0 56 65/13 72
Wehrführer Guxhagen: Wilfried Brandenstein	Freiherr-v.-Stein-Str. 16	0 56 65/3 04 10
Wehrführer Albshausen: Rolf Meise	Heideweg 23	0 56 65/3 09 76
Wehrführer Büchenwerra: Jens Köbberling	Uferstraße 6	0 56 65/35 62
Wehrführer Ellenberg: Wolfgang Maul	Bahnhofsweg 10	0 56 65/14 21

Bezeichnung	Name/Anschrift	Telefon
Wehrführer Grebenau: Werner Weinreich	Fuldatalstr. 23	0 56 65/16 52
Wehrführer Wollrode: Georg Werner	Südring 10	0 56 65/31 77

Banken und Sparkassen:


Kreissparkasse Schwalm-Eder	Untergasse 2	0 56 65/9 48 50
Öffnungszeiten:	montags – freitags: 8.00 – 12.30 Uhr und 14.00 – 16.30 Uhr donnerstags: bis 18.00 Uhr, mittwochs: geschlossen	
Raiffeisenbank Guxhagen e.G.	Bahnhofstr. 18	0 56 65/20 34
Öffnungszeiten:	montags – freitags: 8.00 – 12.00 Uhr und 13.30 – 16.30 Uhr donnerstags: bis 17.30 geöffnet	

 **Kreissparkasse Schwalm-Eder**

*Der Heimat verbunden.
Der Leistung verpflichtet.*



**GANZ VORNE
LIEGT NUR, WER
GUT STARTET.**

 Girokonto,
gebührenfrei für junge Leute.

 **Kreissparkasse Schwalm-Eder**
Unternehmen der  Finanzgruppe

Zahlen · Daten · Fakten

Bevölkerung und Wohnungswesen (Stand 31.12.1995)

Einwohnerzahl	5.283
– davon männlich	2.673
– davon weiblich	2.610
Haushalte	2.156
Zahl der Wohnungen	1.493

Einwohnerzahlen der Ortsteile (Stand 31.12.1995)

Guxhagen	3.161
Albshausen	341
Büchenwerra	157
Ellenberg	763
Grebenu	274
Wollrode	587

Flächennutzung:

Gewässer	737.990 qm
Wald	7.624.885 qm
Acker-, Garten- und Grünland	13.641.900 qm
Wege und Straßen	2.080.337 qm
Abbauland	36.928 qm
Hof- und Gebäudeflächen	1.583.947 qm
Umland und Sonstiges	342.120 qm

Gemarkungsverteilung

Albshausen	9.860.716 qm
Büchenwerra	1.563.321 qm
Ellenberg	2.783.663 qm
Grebenu	1.166.344 qm
Guxhagen	7.421.412 qm
Wollrode	3.477.914 qm

Wichtige Behörden und Einrichtungen

Bezeichnung	Telefon
Landrat des Schwalm-Eder-Kreises, Homberg	056 81/7 75-0
Kreisausschuß des Schwalm-Eder-Kreises, Homberg	056 81/7 75-0
Kreisausschuß des Schwalm-Eder-Kreises, Außenstelle Melsungen	056 61/73 99-0
Finanzamt Melsungen	056 61/7 60
Amtsgericht Melsungen	056 61/7 60
Kreiskrankenhaus Melsungen	056 61/7 70
Lindenbergklinik	056 61/73 60
Kfz-Zulassungsstelle Melsungen	056 61/73 99-25
Katasteramt Melsungen	056 61/7 38 00

DITTMAR

Baugesellschaft
mbH + Co

Bauunternehmung KG

- Hoch - Tief - und Stahlbetonbau
- Bauen zum Festpreis ● Baustoffe

34302 Guxhagen · Tel. 0 56 65/20 07

ARCHITEKT DIPL.-ING. FRANK DITTMAR

PLANUNG · BERATUNG · BAULEITUNG

34302 GUXHAGEN · TEL. 0 56 65/20 07

Vereine, Verbände

Sportvereine	Ansprechpartner	Anschrift	Telef.
Sportgemeinschaft Büchenwerra	Köbberling, Horst	Zum Roten Rain 2, Guxhagen	056 65/25 7
Turn- und Sportverein 07 Ellenberg e.V.	Giese, Helmut	Am Rohleiber 12, Guxhagen	056 65/48 6
Kegelclub „Veranda“ Guxhagen	Gerlach, Erwin	Hufgarten 6, Guxhagen	056 65/27 3
Sportgemeinschaft Grebenau 77	Döring, Klaus	Fuldatastr. 2, Guxhagen	056 65/13 3
Kegelclub Fortuna	Eitel, Werner	Hch.-Klimmer-Str. 10, Guxhagen	056 65/26 1
Turn- und Sportvereinigung 1888 Guxhagen e.V.	Slawik, Edgar	Bahnhofsstr. 15, Guxhagen	056 65/14 4
Reit- und Fahrverein Guxhagen-Dörnhagen	Radolak, Werner	Hch.-Heine-Str. 3, Fuldabrück	05 61/4715 3
Turn- und Sportverein Wollrode	Barthel, Lothar	Südring 32, Guxhagen	056 65/29 2



Sportgelände und Int. Gesamtschule Guxhagen

Schützenvereine	Ansprechpartner	Anschrift	Telefon
Schützenverein Albshausen	Pietsch, Horst	Söhrestr. 14, Guxhagen	0 56 65/46 43
Schützenverein Ellenberg	Dunz, Ute	Ederblick 12, Guxhagen	0 56 65/33 29
Schützenverein Grebenau	Schäfer, Heinz	Fuldatalstr. 24, Guxhagen	0 56 65/27 20

Gesangvereine

Männergesangverein Albshausen	Fehr, Erich	Heideweg 1, Guxhagen	0 56 65/35 89
Männergesangverein 1892 Ellenberg	Kraß, Konrad	Am Blumenhang 4, Guxhagen	0 56 65/31 16
Gesangverein 1877 Guxhagen	Bonn, Klaus	Steinweg 12, Guxhagen	0 56 65/39 44
Kirchenchor Guxhagen	Weinmeister, Karl	Akazienweg 1, Guxhagen	0 56 65/12 95
Gemischter Chor, 1896 Wollrode	Körner, Elke	Am Glücksberg 4, Guxhagen	0 56 65/10 85

Gaststätte · Hausschlachtereier
„Zum kühlen Grunde“

Inhaber: Günter Hartung

- gutbürgerliche Küche
- Partyservice für alle Gelegenheiten
- unsere Spezialität: Gänseessen
- Freundliche Gesellschaftsräume für Familien- und Vereinsfeiern



Wir freuen uns auf Ihren Besuch
 Telefon 0 56 65/24 31
 34302 Guxhagen-Büchenwerra

Campingplatz - Restaurant - Café
»Zur Fuldaschleife«

34302 Guxhagen - Büchenwerra
 Telefon 0 56 65/27 71 · Campingplatz

Telefon 0 56 65/9 10 66 Restaurant - Café

Ruhe · Erholung · Gastfreundlichkeit
 Bei gutem Essen, gepflegten Bieren · Kaffee und
 selbstgebackenem Kuchen
 „So wie bei Mutter'n“



GASTHAUS
Zur Linde

- Fremdenzimmer mit Dusche/WC
- Saal bis 200 Pers.
- Nebenräume bis 20 Pers.
- Vereinszimmer bis 30 Pers.
- Biergarten

DORIS KILIAN
 Bahnhofstr. 2 · 34302 Guxhagen
 Tel. 0 56 65/20 49

Kindergarten „Sonnenwiese“
Guxhagen



Feuerwehr-/Schützenhaus
OT Grebenau



Ihr **Service-Partner**
für **Elektro-TV-HiFi-Video**

- Meisterwerkstatt - Kundendienst -



Volker Hofmeister-Pioro

Zum Kreuzstein 2, 34587 Felsberg • Tel. 0 56 62 / 32 54

Untergasse 5, 34302 Guxhagen • Tel. 0 56 65 / 23 63

- unsere Mitarbeiter fahren Fahrzeuge mit dem roten Streifen



Die Fundgrube

Geschenke für jeden Anlaß

- Geschenkartikel
- Diddle Maus
- Bürobedarf, Spielwaren

Poststraße 11
34302 Guxhagen
Tel. 0 56 65/4 01 00

Wir führen:
Thomas, Eschenbach, Arzberg, Tirschenreuth, Zwiesel,
Nachtmann, Spiegelau, Seltmann Weiden, Marke Tischfein

WIEGAND

Technischer Großhandel
Handelsvertretung CDH

Ihr Lieferant für Werkzeuge - Arbeitsbekleidung

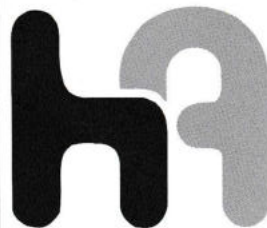
Wir liefern: Elektrowerkzeuge

Bohrer, Fräser, Sägeblätter

allgem. Handwerkzeuge - Schleifmittel

Poststr. 14 · 34302 Guxhagen · Tel. 0 56 65/92 10 43 · Fax 92 10 45

**Werkzeuge
Maschinen
Arbeitsschutz**



Hayn-Apotheke

Apothekerin Dorothea Wurbach

34302 Guxhagen

Untergasse 2

Telefon 0 56 65/94 83-0

Telefax 0 56 65/94 83-22

Bäckerei
Konditorei

**Walter
Most**



Hauptgeschäft:

Sonntags von 13.30 bis 16.00 Uhr geöffnet

34302 Guxhagen · Untergasse

Telefon 0 56 65/22 34

Sie finden uns außerdem:

Im REWE-Markt
34302 Guxhagen
Albert-Schweitzer-Platz
Telefon 0 56 65/9 12 76

Im Aktiv-Markt
34277 Fuldabr.-Dörnhag.
Glockenhof
Telefon 0 56 65/26 80

*Die Mode macht das
Leben schön!*

Wir wissen, was zu
Ihnen paßt. Lassen Sie
sich von uns beraten.
Probieren Sie in Ruhe an,
was Ihnen gefällt.
Wir laden Sie herzlich
dazu ein!

Guxhagen
Untergasse 15
Telefon 0 56 65/36 14

*Mode für Damen,
Herren & Kinder*

*Bettwäsche
Frottierwaren*



Das Wichtigste
gibt's bei uns
umsonst.
Die gute individuelle
und fachliche
Beratung.



Musikvereine	Ansprechpartner	Anschrift	Telefon
Posaunenchor Ellenberg/Ellenberger Musikanten	Nägel, Walter	Brunslarer Str. 46, Guxhagen	0 56 65/26 08
Akkordeon-Gruppe Guxhagen	Schäfer, Karl	Taunusstr. 17, Guxhagen	0 56 65/27 27
Posaunenchor Wollrode	Jung, Emil	Herkulesstr. 10, Guxhagen	0 56 65/25 84
Verein zur Förderung des Guxhagener Musikwesens e.V.	Weinmeister, Mark	Dörnhagener Str. 1, Guxhagen	05665/4780

Wander-, Heimat- und Geschichtsvereine

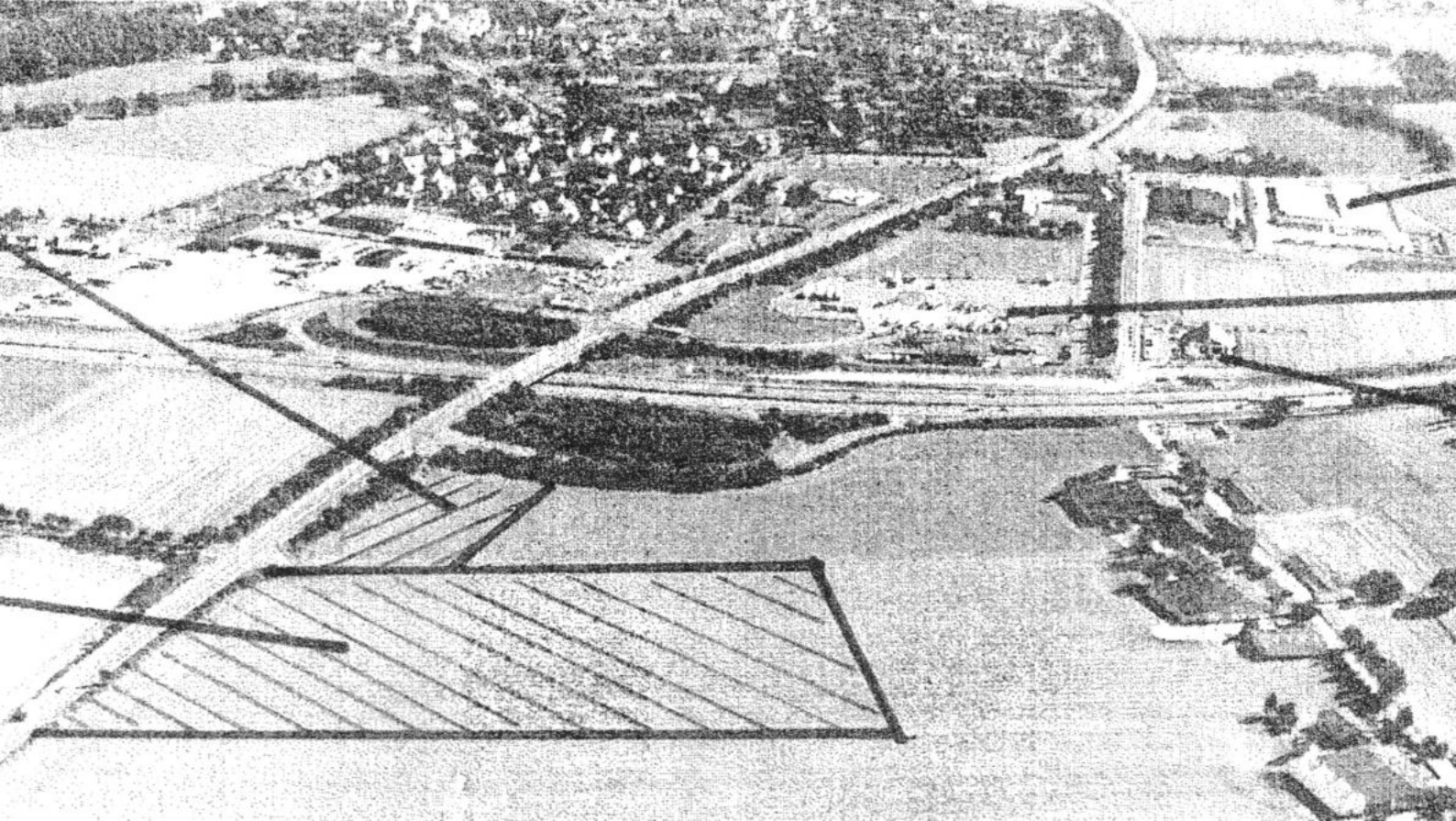
Heimat- und Verkehrsverein Ellenberg	Dunz, Manfred	Ederblick 2, Guxhagen	0 56 65/33 29
Heimatverein Grebenau	Gerlach, Irmtraud	Buchenblick 10, Guxhagen	0 56 65/47 42
Heimat- u. Verschönerungsverein Guxhagen	Oetzel, Konrad	Schwalbenweg 6, Guxhagen	0 56 65/29 40
Hess. Waldeck. Gebirgs- und Heimatverein	Platzer, Helmut	Schillerstr. 14, Guxhagen	0 56 65/4 01 26

Feuerwehren

Freiwillige Feuerwehr Albshausen	Meise, Rolf	Heideweg 23, Guxhagen	0 56 65/3 09 76
Freiwillige Feuerwehr Büchenwerra	Köbberling, Jens	Uferstr. 6, Guxhagen	0 56 65/35 62
Freiwillige Feuerwehr Ellenberg	Maul, Wolfgang	Bahnhofsweg 10, Guxhagen	0 56 65/14 21
Freiwillige Feuerwehr Grebenau	Weinreich, Werner	Fuldatalstr. 23, Guxhagen	0 56 65/16 52
Gesamtfeuerwehr Guxhagen/Ortsbrandmeister	Junge, Horst	Fischerweg 5, Guxhagen	0 56 65/13 72
Freiwillige Feuerwehr Guxhagen	Brandenstein, Wilfried	Freiherr-v.-Stein-Str. 16, Guxhagen	0 56 65/3 04 10
Freiwillige Feuerwehr Wollrode	Werner, Georg	Südring 10, Guxhagen	0 56 65/31 77

Sonstige Vereine und Verbände

SPD Ortsverein Albshausen	Schröder, Hartmut	Heideweg 8, Guxhagen	0 56 65/14 75
SPD Ortsverein Ellenberg	Bernhardt, Wilfried	Am Buschgraben 3, Guxhagen	
SPD Ortsverein Grebenau	Günther, Jörg	Hufgarten 11, Guxhagen	0 56 65/34 23
CDU Gemeindeverband Guxhagen	Weinmeister, Mark	Dörnhagener Str. 1, Guxhagen	0 56 65/47 80
Gemeinschaftsliste Guxhagen	Karl-Heinz Spengler	Bachstr. 57, Guxhagen	0 56 65/3 09 39
SPD Ortsverein Guxhagen	Pilgram, Winfried	Sellestr. 20, Guxhagen	0 56 65/38 18
SPD Ortsverein Wollrode	Kördel, Bernd	Am Glücksberg 9, Guxhagen	0 56 65/26 86
VDK-Ortsgruppe Wollrode/Albshausen	Linsel, Klaus-Gisbert	Heideweg 6, Guxhagen	0 56 65/37 13
VDK Guxhagen	Kramm, Karl	Ehrhardtstr. 12, Guxhagen	0 56 65/32 16
VDH Guxhagen	Vogelsberg, Hans	Poststr. 20, Guxhagen	0 56 65/22 81
Angelverein Büchenwerra	Wolfram, Peter	Eichenbergstr. 1, Guxhagen	0 56 65/33 76
Angelverein Fuldatal 1962 e.V. Ellenberg	Lofi, Berthold	Am Rohleiber 3, Guxhagen	0 56 65/46 19

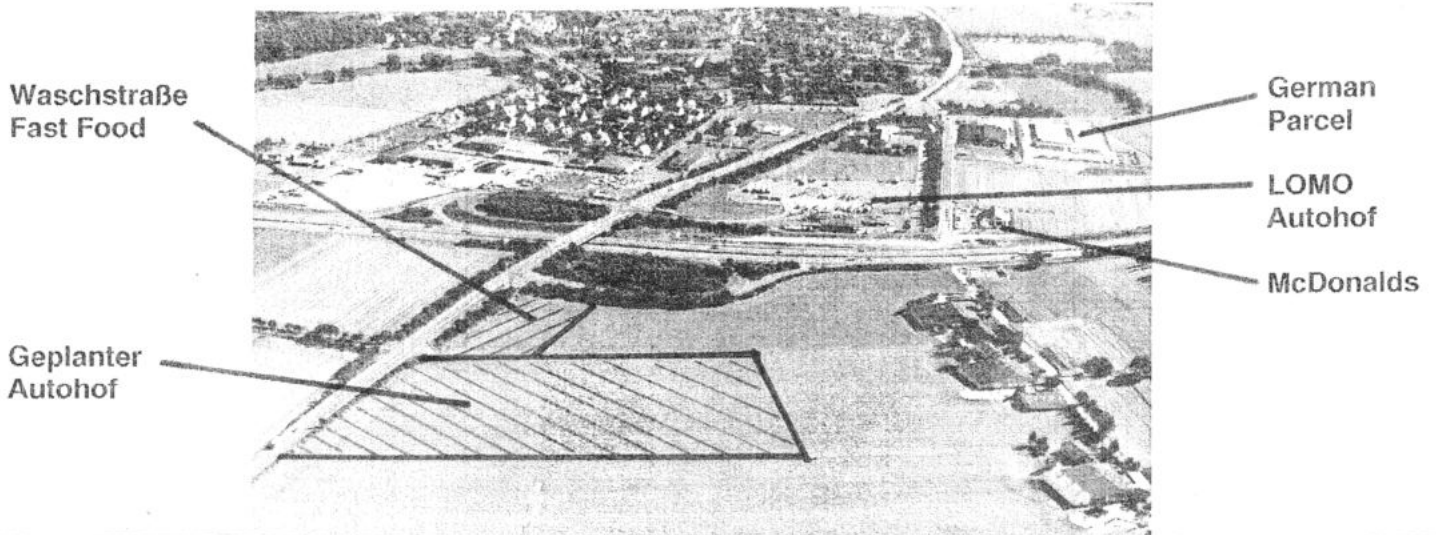


Bürgerbefragung

zur

Errichtung eines Autohofes an der BAB A 7

Die Gemeinde Guxhagen beabsichtigt, an der BAB A7 einen weiteren Autohof anzusiedeln. Den genauen Standort entnehmen Sie bitte dem abgedrucktem Luftbild. Die notwendigen Genehmigungen der zuständigen Behörden liegen vor, jedoch steht noch die abschließende Entscheidung der Gemeindevertretung (Satzungsbeschluß für den Bebauungsplan) aus.



Im Zuge des offiziellen Offenlegungsverfahrens sind 6 Einwendungen aus der Guxhagener Bevölkerung bei der Gemeinde Guxhagen eingegangen. Allerdings hat sich gezeigt, daß es wegen der geplanten Baumaßnahme doch größeren Diskussionsbedarf gibt.

Die Gemeindevertretung der Gemeinde Guxhagen hat daher beschlossen – bevor eine abschließende Entscheidung fällt – eine Bürgerbefragung durchzuführen. Vor- und Nachteile sind rückseitig dargestellt.

Bitte geben Sie den beigefügten Stimmzettel bis zum **14. Februar 2000, 18.00 Uhr** an die Gemeindeverwaltung zurück. Später eingehende Umschläge finden keine Berücksichtigung. Ein Stimmzettelumschlag sowie eine eidesstattliche Erklärung über die eigenhändige Abgabe Ihrer Stimme sind beigefügt. Beachten Sie dabei bitte folgendes Verfahren:

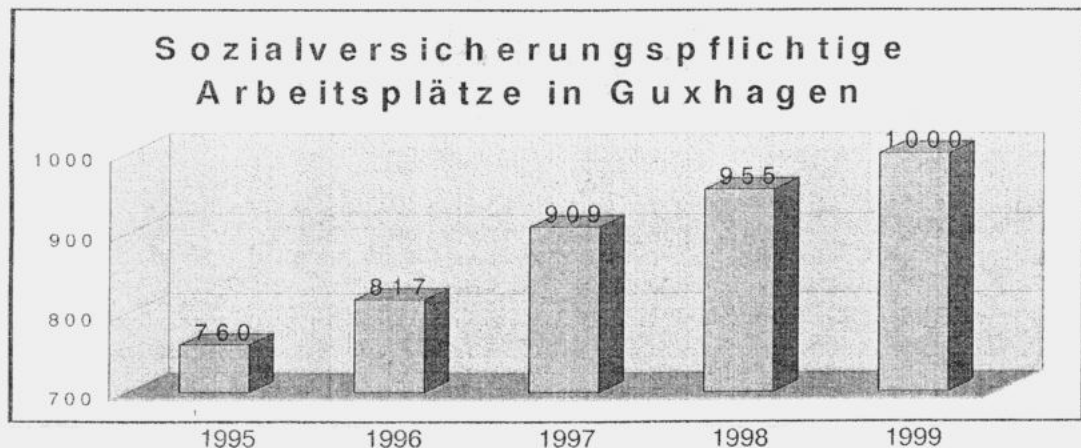
1. Der gekennzeichnete Stimmzettel ist in den mit einem Dienstsiegel versehenen Umschlag zu legen und zu verschließen.
2. Die eidesstattliche Erklärung ist vom Stimmberechtigten eigenhändig zu unterzeichnen. Sofern eine Hilfsperson in Anspruch genommen wird, hat diese auf dem dafür vorgesehenen Feld zu unterschreiben. Eine fehlende Unterschrift macht die Abstimmung ungültig.
3. Der Stimmzettelumschlag und die eidesstattliche Erklärung werden getrennt voneinander in den beigefügten orangenen Freiumschlag gelegt. Dieser muß verschlossen werden.
4. Der Freiumschlag kann per Post (ohne Porto) verschickt oder bei der Gemeinde Guxhagen, Zum Ehrenhain 2, Guxhagen, abgegeben werden (Hausbriefkasten oder Zimmer 104).

SPD: Pro Gewerbeansiedlung - Pro Autohof

- Mit der Grenzöffnung und der Vereinigung beider deutscher Staaten ist Nordhessen ein zentraler Standort Deutschlands geworden. Eine gute verkehrstechnische Erschließung mit den Autobahnen A7, A44 und A49 bietet die Möglichkeit der Gewerbeansiedlung und die Schaffung von Arbeitsplätzen auch in Guxhagen.
- In Zeiten großer gesamtwirtschaftlicher Probleme und 4 Millionen Arbeitslosen in unserem Land, ist es unsere Aufgabe Arbeitsplätze zu schaffen.
- Der 1. große Schritt wurde in den 90er Jahren mit der Ausweisung des Gewerbegebietes gegenüber der Breitenau getan.
- Durch die Ansiedlung des geplanten Autohofes werden nicht nur 30 neue Arbeitsplätze geschaffen, sondern wir erreichen damit auch den Sprung über die Autobahn und legen einen wichtigen Grundstein für die zukünftige Gewerbeentwicklung in Guxhagen.

Ja - zur Ansiedlung von Gewerbe

Ja - zur Schaffung neuer Arbeitsplätze



CDU, GL und Grüne lehnen den Bau eines Aral-Autohofes aus folgenden Gründen ab:

- Durch einen Autohof wird der Verkehr um Guxhagen und auf der L3221 weiter zunehmen
- Als Folge davon steigt die Belastung der Guxhagener Bürger durch Abgase und Lärm
- Der Wert der Grundstücke in Guxhagen, besonders in der Breitenau, wird sinken
- Die besten Böden in der Gemarkung Guxhagen sind in der Auenlage. Sie sind zu wertvoll, um sie für einen Autohof zu versiegeln
- Die Versiegelung der Böden wirkt sich nachteilig auf das Grundwasser, den Luftaustausch und das Klima aus
- Bevor neuer Flächenverbrauch entsteht, sollten die vorhandenen Gewerbeflächen genutzt werden
- Die Sicherung von Arbeitsplätzen in der Landwirtschaft hat an diesem Standort Vorrang. Der Verlust eines Arbeitsplatzes in der Landwirtschaft kostet 5 weitere Arbeitsplätze in vor- und nachgelagerten Betrieben
- Die Zahl der versprochenen Arbeitsplätze beim Autohof ist sehr gering (10 Vollzeit- 10 Halbezeitstellen)
- Es werden keine qualifizierten Arbeitsplätze geschaffen, dringend benötigte Ausbildungsplätze entstehen so nicht
- Die Naherholungsfunktion für die Guxhagener und Grifter Brüger geht dauerhaft verloren
- Die Belastung durch Abgase und Fahrzeuglärm hat ein Ausmaß erreicht, das eine Steigerung des Verkehrs verbietet
- Der Erhalt der Auenlandschaft an Fulda und Eder in landwirtschaftlicher Nutzung hat für uns, unsere Kinder, für die heimische Flora und Fauna und als Rastplatz für den Vogelzug absoluten Vorrang

**Bitte unterstützen Sie die Bemühungen gegen den ARAL-Autohof
Stimmen Sie mit Nein!**

Versicherung an Eides Statt

zur Volksbefragung über die Ausweisung eines
weiteren Gewerbegebietes und Ansiedlung eines
Autohofes jenseits der Bundesautobahn A 7

Ich versichere an Eides Statt, daß

- ich den beigefügten Stimmzettel persönlich gekennzeichnet habe.

- ich als Hilfsperson den beigefügten Stimmzettel gemäß dem erklärten Willen der Wählerin oder des Wählers gekennzeichnet habe.

(zustreffendes bitte ankreuzen)

Name der Hilfsperson:

Guxhagen, den _____

Unterschrift des Wählers bzw. der Hilfsperson

Als Ergänzung zu den Unterlagen der
Volksbefragung geben wir Ihnen noch folgenden
Hinweis:

Die Bürgerbefragung ist rechtlich in ihrem
Ergebnis unverbindlich. Die Gemeindevertretung
der Gemeinde Guxhagen ist in ihrer
Entscheidung trotzdem frei und wird unabhängig
von dem Ergebnis der Befragung einen Beschluß
fassen.

Guxhagen, 27.01.2000

DER GEMEINDEVORSTAND
DER GEMEINDE GUXHAGEN

gez.

Becker
Bürgermeister

**Abstimmungszettel für die Bürgerbefragung
zur Ausweisung eines weiteren
Gewerbegebietes mit Ansiedlung eines
Autohofes jenseits der Bundesautobahn A 7**

**Der Ausweisung eines weiteren
Gewerbegebietes mit Ansiedlung eines
Autohofes jenseits der Bundesautobahn A 7**

stimme ich zu

stimme ich nicht zu

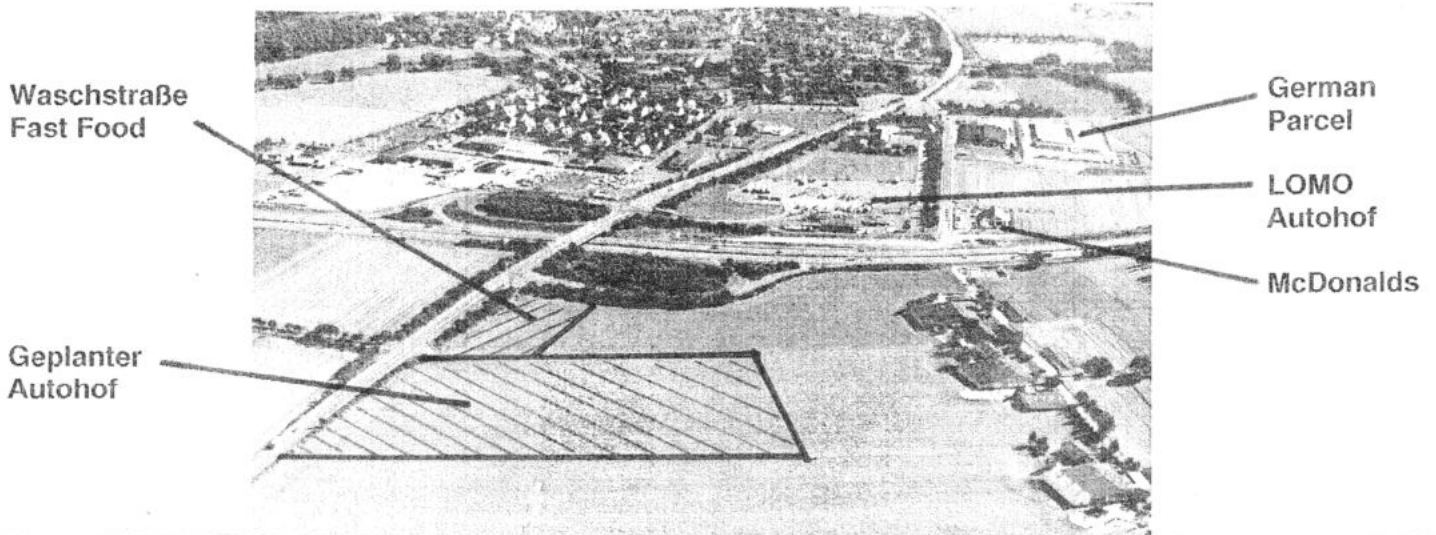
Stimmenthaltung

Bürgerbefragung

zur

Errichtung eines Autohofes an der BAB A 7

Die Gemeinde Guxhagen beabsichtigt, an der BAB A7 einen weiteren Autohof anzusiedeln. Den genauen Standort entnehmen Sie bitte dem abgedrucktem Luftbild. Die notwendigen Genehmigungen der zuständigen Behörden liegen vor, jedoch steht noch die abschließende Entscheidung der Gemeindevertretung (Satzungsbeschluß für den Bebauungsplan) aus.



Im Zuge des offiziellen Offenlegungsverfahrens sind 6 Einwendungen aus der Guxhagener Bevölkerung bei der Gemeinde Guxhagen eingegangen. Allerdings hat sich gezeigt, daß es wegen der geplanten Baumaßnahme doch größeren Diskussionsbedarf gibt.

Die Gemeindevertretung der Gemeinde Guxhagen hat daher beschlossen – bevor eine abschließende Entscheidung fällt – eine Bürgerbefragung durchzuführen. Vor- und Nachteile sind rückseitig dargestellt.

Bitte geben Sie den beigefügten Stimmzettel bis zum **14. Februar 2000, 18.00 Uhr** an die Gemeindeverwaltung zurück. Später eingehende Umschläge finden keine Berücksichtigung. Ein Stimmzettelumschlag sowie eine eidesstattliche Erklärung über die eigenhändige Abgabe Ihrer Stimme sind beigefügt. Beachten Sie dabei bitte folgendes Verfahren:

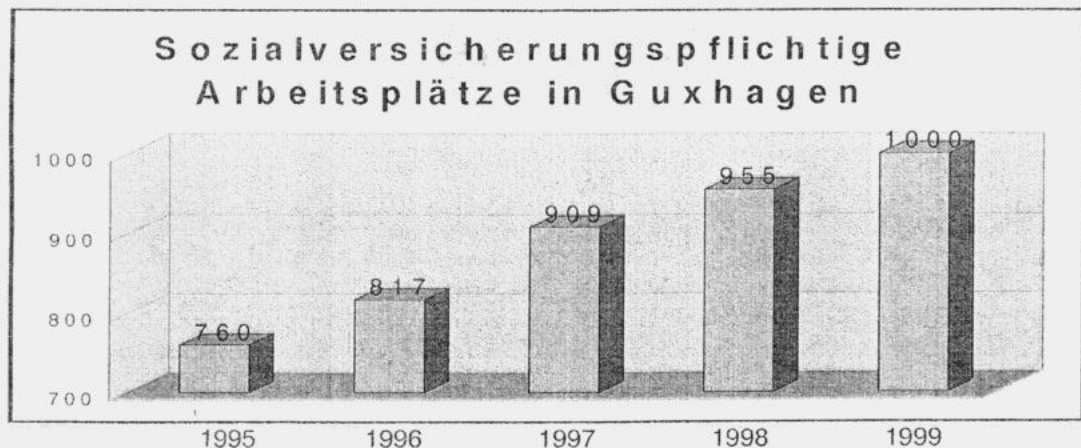
1. Der gekennzeichnete Stimmzettel ist in den mit einem Dienstsiegel versehenen Umschlag zu legen und zu verschließen.
2. Die eidesstattliche Erklärung ist vom Stimmberechtigten eigenhändig zu unterzeichnen. Sofern eine Hilfsperson in Anspruch genommen wird, hat diese auf dem dafür vorgesehenen Feld zu unterschreiben. Eine fehlende Unterschrift macht die Abstimmung ungültig.
3. Der Stimmzettelumschlag und die eidesstattliche Erklärung werden getrennt voneinander in den beigefügten orangenen Freiumschlag gelegt. Dieser muß verschlossen werden.
4. Der Freiumschlag kann per Post (ohne Porto) verschickt oder bei der Gemeinde Guxhagen, Zum Ehrenhain 2, Guxhagen, abgegeben werden (Hausbriefkasten oder Zimmer 104).

SPD: Pro Gewerbeansiedlung - Pro Autohof

- Mit der Grenzöffnung und der Vereinigung beider deutscher Staaten ist Nordhessen ein zentraler Standort Deutschlands geworden. Eine gute verkehrstechnische Erschließung mit den Autobahnen A7, A44 und A49 bietet die Möglichkeit der Gewerbeansiedlung und die Schaffung von Arbeitsplätzen auch in Guxhagen.
- In Zeiten großer gesamtwirtschaftlicher Probleme und 4 Millionen Arbeitslosen in unserem Land, ist es unsere Aufgabe Arbeitsplätze zu schaffen.
- Der 1. große Schritt wurde in den 90er Jahren mit der Ausweisung des Gewerbegebietes gegenüber der Breitenau getan.
- Durch die Ansiedlung des geplanten Autohofes werden nicht nur 30 neue Arbeitsplätze geschaffen, sondern wir erreichen damit auch den Sprung über die Autobahn und legen einen wichtigen Grundstein für die zukünftige Gewerbeentwicklung in Guxhagen.

Ja - zur Ansiedlung von Gewerbe

Ja - zur Schaffung neuer Arbeitsplätze



CDU, GL und Grüne lehnen den Bau eines Aral-Autohofes aus folgenden Gründen ab:

- Durch einen Autohof wird der Verkehr um Guxhagen und auf der L3221 weiter zunehmen
- Als Folge davon steigt die Belastung der Guxhagener Bürger durch Abgase und Lärm
- Der Wert der Grundstücke in Guxhagen, besonders in der Breitenau, wird sinken
- Die besten Böden in der Gemarkung Guxhagen sind in der Auenlage. Sie sind zu wertvoll, um sie für einen Autohof zu versiegeln
- Die Versiegelung der Böden wirkt sich nachteilig auf das Grundwasser, den Luftaustausch und das Klima aus
- Bevor neuer Flächenverbrauch entsteht, sollten die vorhandenen Gewerbeflächen genutzt werden
- Die Sicherung von Arbeitsplätzen in der Landwirtschaft hat an diesem Standort Vorrang. Der Verlust eines Arbeitsplatzes in der Landwirtschaft kostet 5 weitere Arbeitsplätze in vor- und nachgelagerten Betrieben
- Die Zahl der versprochenen Arbeitsplätze beim Autohof ist sehr gering (10 Vollzeit- 10 Halbezeitstellen)
- Es werden keine qualifizierten Arbeitsplätze geschaffen, dringend benötigte Ausbildungsplätze entstehen so nicht
- Die Naherholungsfunktion für die Guxhagener und Grifter Brüger geht dauerhaft verloren
- Die Belastung durch Abgase und Fahrzeuglärm hat ein Ausmaß erreicht, das eine Steigerung des Verkehrs verbietet
- Der Erhalt der Auenlandschaft an Fulda und Eder in landwirtschaftlicher Nutzung hat für uns, unsere Kinder, für die heimische Flora und Fauna und als Rastplatz für den Vogelzug absoluten Vorrang

**Bitte unterstützen Sie die Bemühungen gegen den ARAL-Autohof
Stimmen Sie mit Nein!**

Versicherung an Eides Statt

zur Volksbefragung über die Ausweisung eines
weiteren Gewerbegebietes und Ansiedlung eines
Autohofes jenseits der Bundesautobahn A 7

Ich versichere an Eides Statt, daß

- ich den beigefügten Stimmzettel persönlich
gekennzeichnet habe.

- ich als Hilfsperson den beigefügten Stimmzettel
gemäß dem erklärten Willen der Wählerin oder
des Wählers gekennzeichnet habe.

(zustreffendes bitte ankreuzen)

Name der Hilfsperson:

Guxhagen, den _____

Unterschrift des Wählers bzw. der Hilfsperson

Als Ergänzung zu den Unterlagen der
Volksbefragung geben wir Ihnen noch folgenden
Hinweis:

Die Bürgerbefragung ist rechtlich in ihrem
Ergebnis unverbindlich. Die Gemeindevertretung
der Gemeinde Guxhagen ist in ihrer
Entscheidung trotzdem frei und wird unabhängig
von dem Ergebnis der Befragung einen Beschluß
fassen.

Guxhagen, 27.01.2000

DER GEMEINDEVORSTAND
DER GEMEINDE GUXHAGEN

gez.

Becker
Bürgermeister

**Abstimmungszettel für die Bürgerbefragung
zur Ausweisung eines weiteren
Gewerbegebietes mit Ansiedlung eines
Autohofes jenseits der Bundesautobahn A 7**

**Der Ausweisung eines weiteren
Gewerbegebietes mit Ansiedlung eines
Autohofes jenseits der Bundesautobahn A 7**

stimme ich zu

stimme ich nicht zu

Stimmenthaltung